

IVS-Professional 4.5

IVS-PowerPoint 1.6

IVS-City Council 2.0

Toevoeging aansluiten USB RF-II Base Station

Inhoud

- Inhoud..... 3**
- Het RF-II Base Station aansluiten op de USB-poort 4**
- Voorgeïnstalleerde stuurprogramma's gebruiken..... 5**
 - Windows 7, Windows Server 2008 R2, Windows 8, Windows Server 2012 (R2), Windows 8.1, Windows 10, Windows Server 2016 en Windows Server 2019 5
- Stuurprogramma's installeren vanaf de usb-stick..... 7**
 - Windows 7 7
 - Windows Server 2008 R2 17
 - Windows 8..... 17
 - Windows Server 2012 19
 - Windows 8.1 19
 - Windows Server 2012 R2 21
 - Windows 10..... 21
 - Windows Server 2016 en Windows Server 2019 23

Het RF-II Base Station aansluiten op de USB-poort

De nieuwste versie van het RF-II Base Station is voorzien van een USB-aansluiting. Hiermee kunt u het RF-II Base Station aansluiten op een USB-poort van uw computer. Deze USB-aansluiting wordt alleen gebruikt om met het RF-II Base Station te communiceren. Om het RF-II Base Station van spanning te voorzien, moet u gebruik maken van de meegeleverde externe voeding.

Nadat u voor de eerste keer het RF-II Base Station via de USB-aansluiting op uw computer aansluit, moet u het meegeleverde stuurprogramma installeren. Dit stuurprogramma zorgt ervoor dat u een extra seriële poort op uw computer krijgt. Hierdoor kunt u ook op computers die zelf niet over een seriële poort beschikken, zoals de meeste nieuwe laptops, toch een RF-II Base Station gebruiken.

Wanneer u de software IVS-Professional, IVS-PowerPoint of IVS-City Council installeert, worden de benodigde stuurprogramma's alvast op uw computer voorgeïnstalleerd. Als u vervolgens een RF-II Base Station aansluit, zal Windows de stuurprogramma's op uw computer vinden en deze verder installeren. Deze installatie gebeurt vrijwel automatisch.

Sluit u het RF-II Base Station aan voordat u de software hebt geïnstalleerd, dan moet u de benodigde stuurprogramma's installeren vanaf de meegeleverde usb-stick. De wijze waarop het stuurprogramma geïnstalleerd wordt, verschilt per versie van Windows.

Voorgeïnstalleerde stuurprogramma's gebruiken

Tijdens de installatie van IVS-Professional, IVS-PowerPoint of IVS-City Council worden de stuurprogramma's voor het RF-II Base Station voorgeïnstalleerd op uw computer. Wanneer u later een RF-II Base Station aansluit, zal Windows automatisch deze voorgeïnstalleerde stuurprogramma's vinden en verder installeren. Het is daarvoor niet meer noodzakelijk om de installatie-usb-stick bij de hand te hebben.

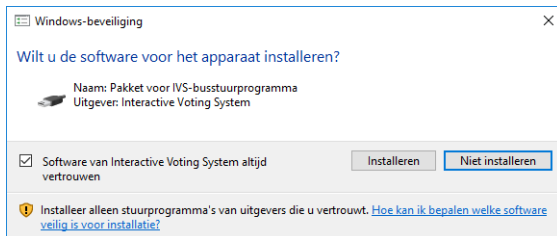
De stuurprogramma's zijn geschikt voor Windows 7 en hoger. Oudere besturingssystemen worden niet ondersteund.

Let op: De stuurprogramma's zijn geschikt voor Windows 7, maar alleen als daarop update KB3033929 is geïnstalleerd, die in maart 2015 door Microsoft is uitgegeven. Wanneer uw computer automatisch updates ontvangt, dan is deze update zeker geïnstalleerd. Mocht uw computer niet op internet zijn aangesloten en al een tijd geen updates hebben ontvangen, zorg er dan voor dat in ieder geval deze ene update is geïnstalleerd. Zonder deze update kunnen de stuurprogramma's niet op Windows 7 worden geïnstalleerd.

Windows 7, Windows Server 2008 R2, Windows 8, Windows Server 2012 (R2), Windows 8.1, Windows 10, Windows Server 2016 en Windows Server 2019

Windows 7, Windows Server 2008 R2, Windows 8, Windows Server 2012, Windows 8.1, Windows Server 2012 R2, Windows 10, Windows Server 2016 en Windows Server 2019 maken melding van het feit dat een stuurprogramma is uitgegeven door een niet-vertrouwde uitgever. Tijdens de installatie van de IVS-software wordt hiervan twee keer melding gemaakt. Uw toestemming is dan nodig om verder te gaan met de installatie.

De uitgever van het stuurprogramma wordt nog niet vertrouwd



Klik op de knop **Installeren** om door te gaan met de installatie van de stuurprogramma's. Als u op de knop **Niet installeren** klikt, dan zal het stuurprogramma niet geïnstalleerd worden en wordt de installatie van de software afgebroken.

U kunt het vakje **Software van Interactive Voting System altijd vertrouwen** aankruisen, zodat Windows weet dat deze uitgever te vertrouwen is en in het vervolg deze melding niet meer hoeft te geven. Tijdens het verdere verloop van de installatie, en tijdens het aansluiten van het RF-II Base Station, krijgt u dan geen meldingen meer. Op Windows 8.1 en hoger en Windows Server 2012 R2 en hoger is dat vakje standaard al aangekruist.

Als u het vakje **Software van Interactive Voting System altijd vertrouwen** niet aankruist, dan volgt nogmaals de vraag om uw toestemming. Het is belangrijk dat u beide keren op **Installeren** klikt. Doet u dit maar één keer, dan zal de installatie van de software worden afgebroken.

Het RF-II Base Station aansluiten

Wanneer u een RF-II Base Station aansluit, zal Windows automatisch de voorgeïnstalleerde stuurprogramma's verder installeren. Hiervoor wordt niet meer om uw toestemming gevraagd.

Stuurprogramma's installeren vanaf de usb-stick

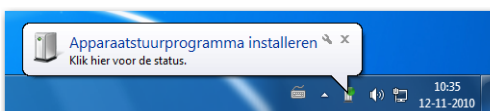
De stuurprogramma's voor het RF-II Base Station staan op de meegeleverde usb-stick. De installatie-instructies verschillen per versie van Windows. Volg de instructies voor uw versie van Windows.

Windows 7

Het RF-II Base Station sluit u aan op een USB-poort van de computer. Gebruik hiervoor de meegeleverde USB-kabel. Sluit het RF-II Base Station ook aan op de netspanning met de bijgeleverde adapter.

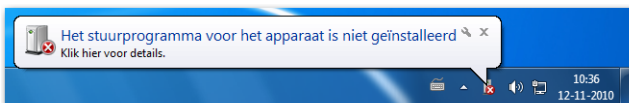
Als de netspanning is aangesloten, gaat de rode led op de voorkant van het RF-II Base Station branden. Windows meldt dat het een apparaatstuurprogramma gaat installeren.

Windows gaat een apparaatstuurprogramma installeren



Windows gaat nu automatisch bij Windows Update controleren of er stuurprogramma's beschikbaar zijn. De stuurprogramma's voor het RF-II Base Station zijn echter niet beschikbaar via Windows Update. Daarna controleert Windows of de stuurprogramma's voorgeïnstalleerd zijn. Als dat ook niet het geval blijkt te zijn, meldt Windows dat de stuurprogramma's niet geïnstalleerd konden worden.

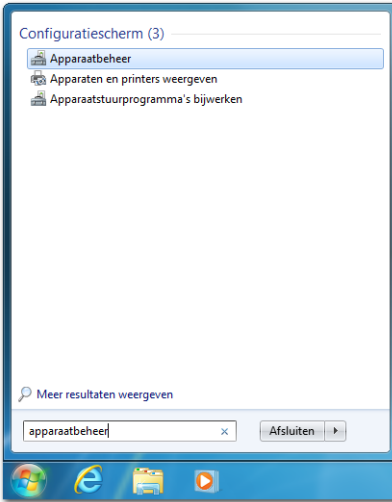
Het stuurprogramma kon niet geïnstalleerd worden



Windows 7 zoekt niet automatisch op de usb-stick naar stuurprogramma's, ook al had u die van tevoren in een usb-poort gestoken. U moet de stuurprogramma's met de hand installeren.

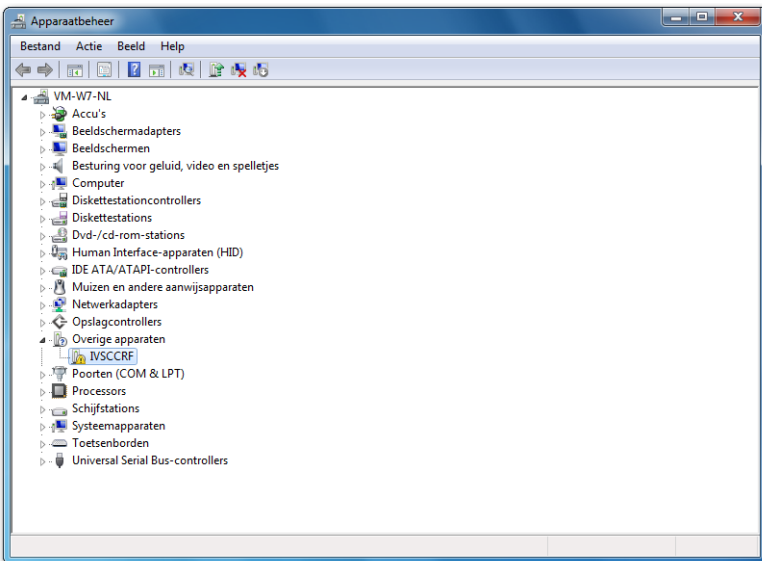
Klik op de Windows Start-knop en typ 'apparaatbeheer' in het vak *Programma's en bestanden zoeken*.

**Apparaatbe-
heer starten**



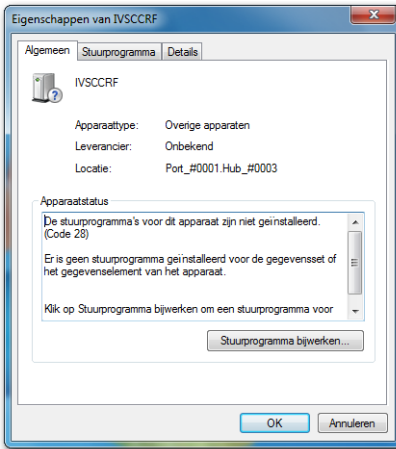
Klik op **Apparaatbeheer** om het venster voor apparaatbeheer weer te geven.

**Apparaatbe-
heer**



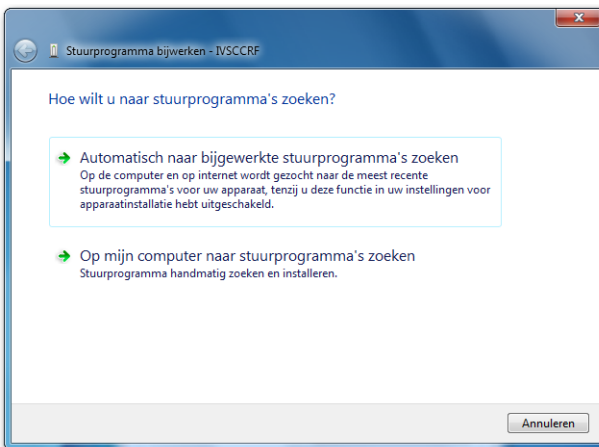
Onder de categorie *Overige apparaten* ziet u het apparaat IVSCCRF. Dit is het RF-II Base Station waarvoor nog geen stuurprogramma's zijn geïnstalleerd. Om de stuurprogramma's te kunnen installeren, dubbelklikt u op het apparaat IVSCCRF. Het venster met de eigenschappen van het apparaat wordt nu weergegeven.

De eigenschappen van het apparaat IVSCCRF



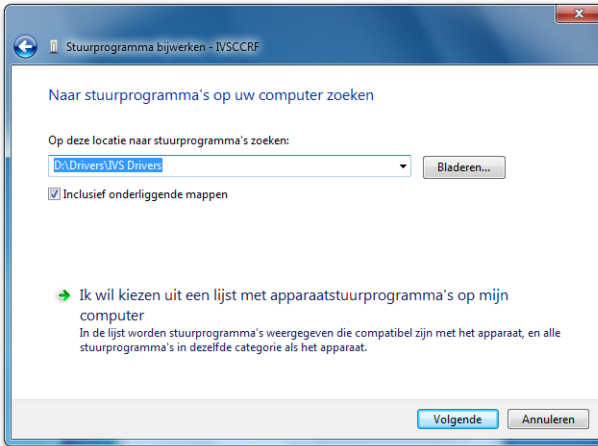
Klik nu op de knop **Stuurprogramma bijwerken...** om het stuurprogramma voor dit apparaat te installeren. In een nieuw venster wordt gevraagd hoe u naar dit stuurprogramma wilt zoeken.

Hoe wilt u naar de stuurprogramma's zoeken



Klik op de knop **Op mijn computer naar stuurprogramma's zoeken** om met de hand aan te geven waar de stuurprogramma's gevonden kunnen worden. Wanneer u op de knop **Automatisch naar bijgewerkte stuurprogramma's zoeken** zou klikken, zal Windows opnieuw controleren of de stuurprogramma's beschikbaar zijn via Windows Update, of dat ze voorgeïnstalleerd zijn. Dat zou opnieuw de melding opleveren dat Windows geen stuurprogramma's heeft kunnen installeren.

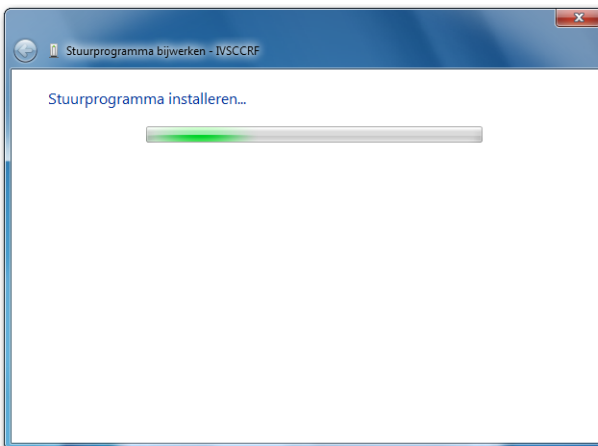
De locatie aangeven waar de stuurprogramma's gevonden kunnen worden



Het stuurprogramma voor het RF-II Base Station staat op de meegeleverde usb-stick. Zorg dat de usb-stick op een usb-poort van de computer is aangesloten. Klik vervolgens op de knop **Bladeren...** om de locatie aan te geven waar de stuurprogramma's zich bevinden. U vindt deze op de usb-stick in de map Drivers en vervolgens in de map IVS Drivers.

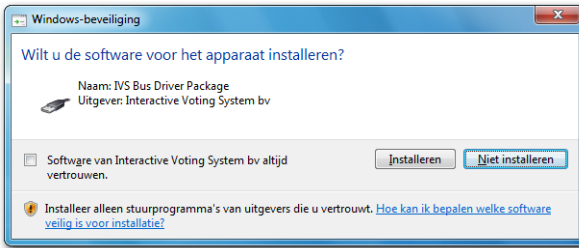
Als u de locatie hebt aangegeven, klikt u op **Volgende** om verder te gaan. Windows gaat nu de stuurprogramma's installeren.

Het stuurprogramma wordt geïnstalleerd



Het stuurprogramma is uitgegeven door *Interactive Voting System bv*. Doordat deze uitgever nog niet door Windows wordt vertrouwd, volgt een waarschuwing of u het stuurprogramma wel wilt installeren.

De uitgever van het stuurprogramma wordt nog niet vertrouwd

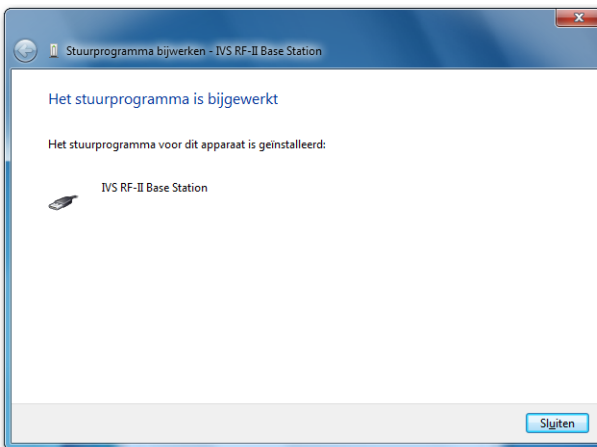


U kunt nu het vakje **Software van Interactive Voting System bv altijd vertrouwen** aankruisen, zodat Windows weet dat deze uitgever te vertrouwen is en in het vervolg deze melding niet meer hoeft te geven.

Let op: door een bug in Windows 7 blijft deze melding weergegeven worden, ondanks dat u het vakje **Software van Interactive Voting System bv altijd vertrouwen** hebt aangekruist. Microsoft is hiervan op de hoogte en heeft een update voor Windows 7 uitgebracht. Deze update, genaamd KB2921916, is echter alleen op verzoek bij Microsoft verkrijgbaar.

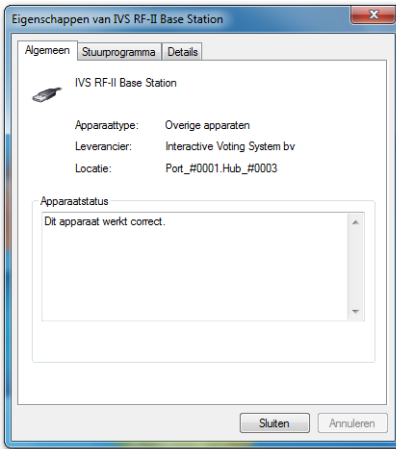
Klik op **Installeren** om verder te gaan. Windows gaat dan door met het installeren van de stuurprogramma's. Als Windows klaar is met het installeren, meldt het dat de software voor het apparaat is geïnstalleerd.

De installatie van het stuurprogramma is voltooid



Klik op de knop **Sluiten** om de Wizard af te sluiten. In het venster met de eigenschappen van IVS RF-II Base Station wordt nu gemeld dat dit apparaat correct werkt.

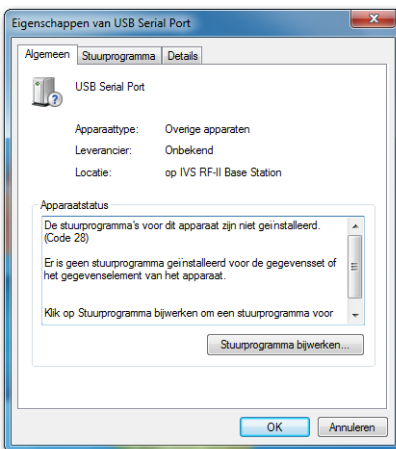
Na de installatie van het stuurprogramma werkt het apparaat correct



Klik op **Sluiten** om dit venster te sluiten. In de tussentijd heeft Windows gemeld dat het nog een apparaat heeft aangetroffen, en dat ook daarvoor de stuurprogramma's niet geïnstalleerd konden worden.

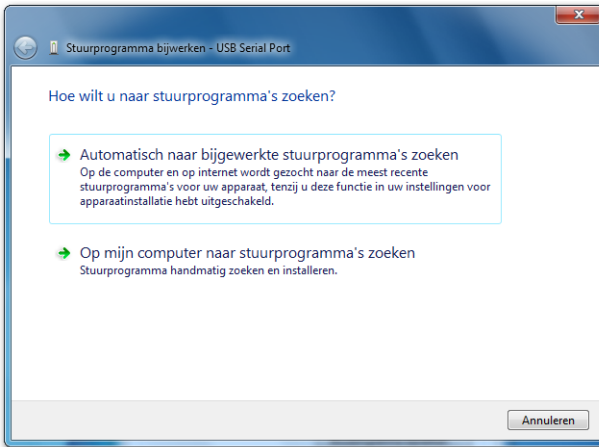
In het venster van apparaatbeheer ziet u dat dit apparaat, de USB Serial Port, is verschenen onder de categorie *Overige apparaten*. Ook hiervoor moet het stuurprogramma handmatig worden geïnstalleerd. Hiervoor dubbelklikt u op het apparaat USB Serial Port, waarna het venster met de eigenschappen van het apparaat wordt weergegeven.

De eigenschappen van het apparaat USB Serial Port



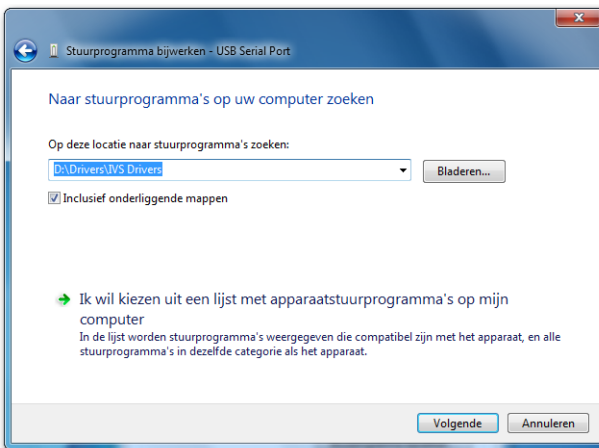
Klik op de knop **Stuurprogramma bijwerken...** om het stuurprogramma voor dit apparaat te installeren. Opnieuw wordt u gevraagd hoe u naar dit stuurprogramma wilt zoeken.

Hoe wilt u naar de stuurprogramma's zoeken



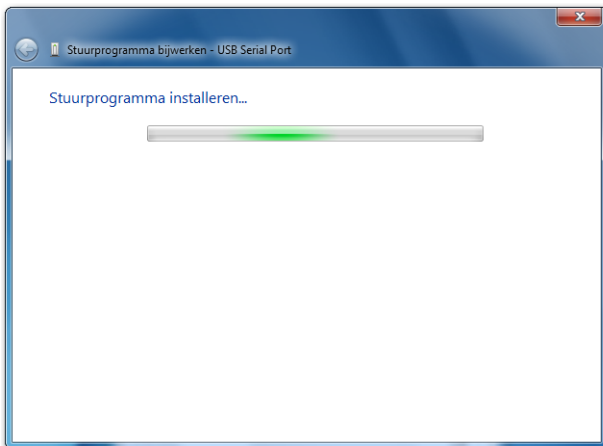
Klik op de knop **Op mijn computer naar stuurprogramma's zoeken** om met de hand aan te geven waar de stuurprogramma's gevonden kunnen worden. Er wordt weer een venster weergegeven waarin u de locatie van de stuurprogramma's kunt aangegeven. De laatst gebruikte locatie is alvast ingevuld.

De locatie waar de stuurprogramma's zich bevinden is al ingevuld



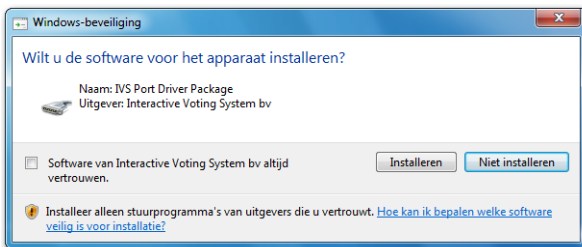
Dit is ook de locatie waar de stuurprogramma's voor de USB Serial Port gevonden kunnen worden. U kunt dus direct op de knop **Volgende** klikken om verder te gaan. Windows gaat nu de stuurprogramma's installeren.

Het stuurprogramma wordt geïnstalleerd



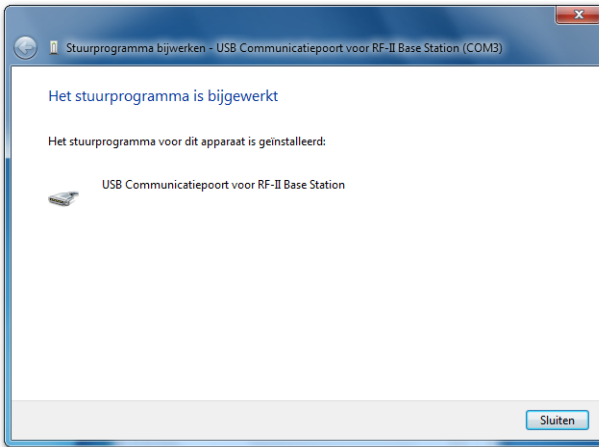
Als u niet had aangegeven, dat u software van de uitgever *Interactive Voting System bv* vertrouwt, of update KB2921916 niet hebt geïnstalleerd, dan volgt ook nu de waarschuwing dat de uitgever van het stuurprogramma nog niet vertrouwd wordt.

De uitgever van het stuurprogramma wordt nog niet vertrouwd



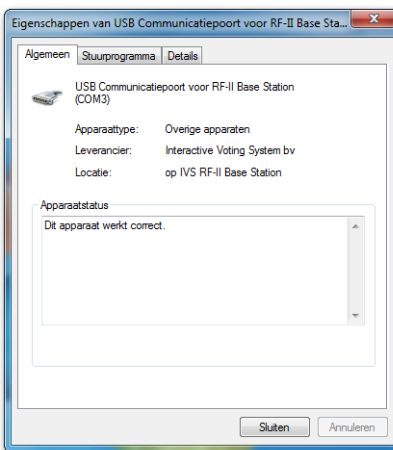
Klik op **Installeren** om verder te gaan. Windows gaat dan door met het installeren van de stuurprogramma's. Als Windows klaar is met het installeren, meldt het dat de software voor het apparaat is geïnstalleerd.

De installatie van het stuurprogramma is voltooid



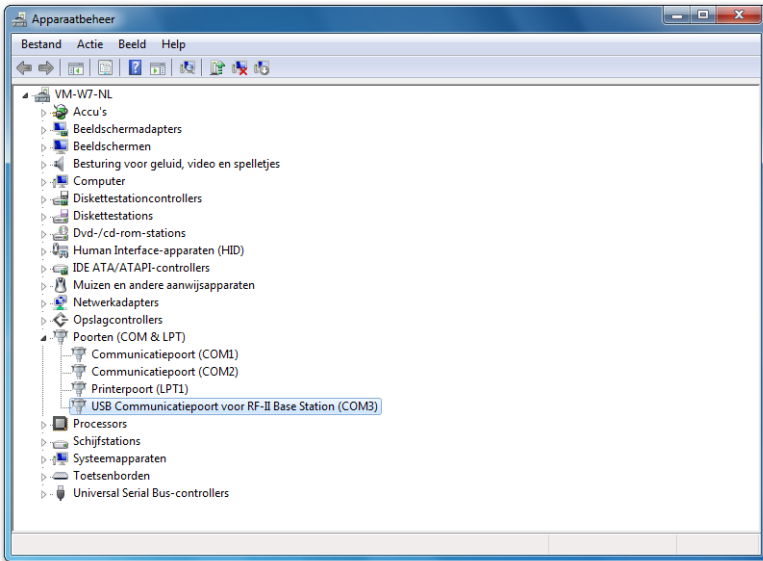
Klik op de knop **Sluiten** om de Wizard af te sluiten. In het venster met de eigenschappen van USB Communicatiepoort voor RF-II Base Station (COM3) wordt nu gemeld dat dit apparaat correct werkt.

Na de installatie van het stuurprogramma werkt het apparaat correct



Klik op **Sluiten** om dit venster te sluiten. In het venster van apparaatbeheer ziet u het geïnstalleerde apparaat met de naam *USB Communicatiepoort voor RF-II Base Station (COM3)* nu onder de categorie *Poorten (COM & LPT)*. Achter het apparaat wordt tussen haakjes weergegeven op welke seriële poort uw RF-II Base Station is geïnstalleerd.

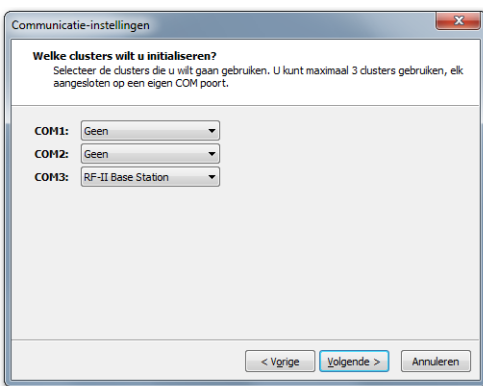
In apparaatbeheer ziet u op welke seriële poort uw RF-II Base Station is geïnstalleerd



U kunt apparaatbeheer nu sluiten door op het kruisje te klikken.

Start nu de IVS-software en open de Communicatie-instellingen door in het menu **Communicatie** de optie **Instellingen** te selecteren.

Het RF-II Base Station selecteren in de IVS-software



U ziet dat er een extra seriële poort bij is gekomen, in dit geval COM3. Op deze seriële poort zit het RF-II Base Station aangesloten. Selecteer bij COM3 *RF-II Base Station* en klik op **Volgende** om verder te gaan. U doorloopt de rest van de instellingen zoals beschreven in de handleiding van de IVS-software.

Windows Server 2008 R2

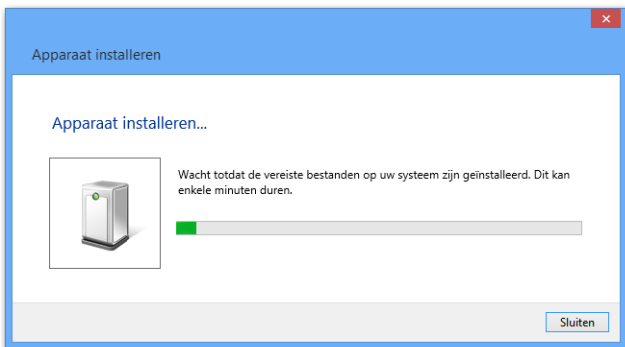
Voor Windows Server 2008 R2 volgt u de stappen zoals beschreven bij Windows 7.

Windows 8

Het RF-II Base Station sluit u aan op een USB-poort van de computer. Gebruik hiervoor de meegeleverde USB-kabel. Sluit het RF-II Base Station ook aan op de netspanning met de bijgeleverde adapter.

Als de netspanning is aangesloten, gaat de rode led op de voorkant van het RF-II Base Station branden. Als u zich in het Start-scherm bevindt, ziet u geen verdere meldingen. Als u zich op het bureaublad bevindt, dan verschijnt onder in de taakbalk een knop, die de voortgang van de installatie aangeeft. Wanneer u op deze knop klikt, verschijnt het venster *Apparaat installeren*.

Windows gaat een apparaatstuurprogramma installeren

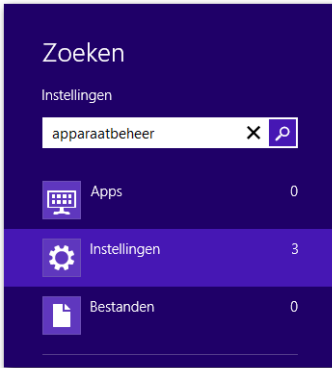


Windows gaat nu automatisch bij Windows Update controleren of er stuurprogramma's beschikbaar zijn. De stuurprogramma's voor het RF-II Base Station zijn echter niet beschikbaar via Windows Update. Daarna controleert Windows of de stuurprogramma's voorgeïnstalleerd zijn. Als dat ook niet het geval blijkt te zijn, verdwijnt het venster. Windows meldt niet of de installatie geslaagd is of niet.

Windows 8 zoekt niet automatisch op de usb-stick naar stuurprogramma's, ook al had u die van tevoren op een usb-poort aangesloten. U moet de stuurprogramma's met de hand installeren.

In het Start-scherm typt u 'apparaatbeheer'. Terwijl u typt verschijnt het zoekvenster.

Het zoekvenster toont alle locaties waar het woord 'apparaatbeheer' is gevonden

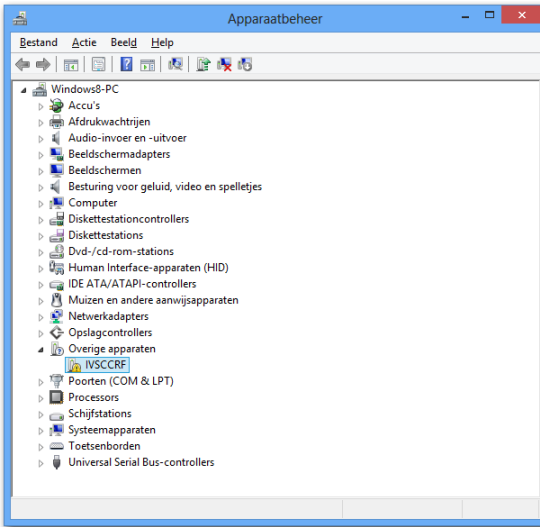


Klik hierin op **Instellingen**.

Apparaatbeheer starten



Klik vervolgens links bovenin op **Apparaatbeheer**. Het venster voor apparaatbeheer wordt weergegeven.



Onder de categorie *Overige apparaten* ziet u het apparaat IVSCCRF. Dit is het RF-II Base Station waarvoor nog geen stuurprogramma's zijn geïnstalleerd. Om de stuurprogramma's te kunnen installeren, dubbelklikt u op het apparaat IVSCCRF. Het venster met de eigenschappen van het apparaat wordt nu weergegeven.

Volg de verdere stappen zoals beschreven bij Windows 7, te beginnen bij pagina 9.

Windows Server 2012

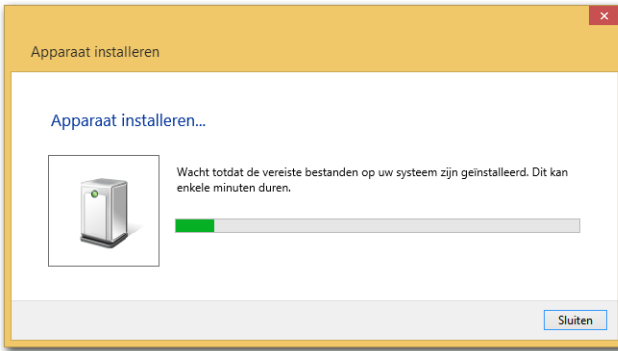
Voor Windows Server 2012 volgt u de stappen zoals beschreven bij Windows 8.

Windows 8.1

Het RF-II Base Station sluit u aan op een USB-poort van de computer. Gebruik hiervoor de meegeleverde USB-kabel. Sluit het RF-II Base Station ook aan op de netspanning met de bijgeleverde adapter.

Als de netspanning is aangesloten, gaat de rode led op de voorkant van het RF-II Base Station branden. Als u zich in het Start-scherm bevindt, ziet u geen verdere meldingen. Als u zich op het bureaublad bevindt, dan verschijnt onder in de taakbalk een knop, die de voortgang van de installatie aangeeft. Wanneer u op deze knop klikt, verschijnt het venster *Apparaat installeren*.

Windows gaat een apparaatstuurprogramma installeren

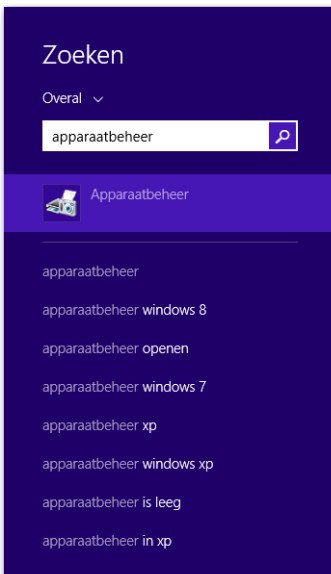


Windows gaat nu automatisch bij Windows Update controleren of er stuurprogramma's beschikbaar zijn. De stuurprogramma's voor het RF-II Base Station zijn echter niet beschikbaar via Windows Update. Daarna controleert Windows of de stuurprogramma's voorgeïnstalleerd zijn. Als dat ook niet het geval blijkt te zijn, verdwijnt het venster. Windows meldt niet of de installatie geslaagd is of niet.

Windows 8.1 zoekt niet automatisch op de usb-stick naar stuurprogramma's, ook al had u die van tevoren op een usb-poort aangesloten. U moet de stuurprogramma's met de hand installeren.

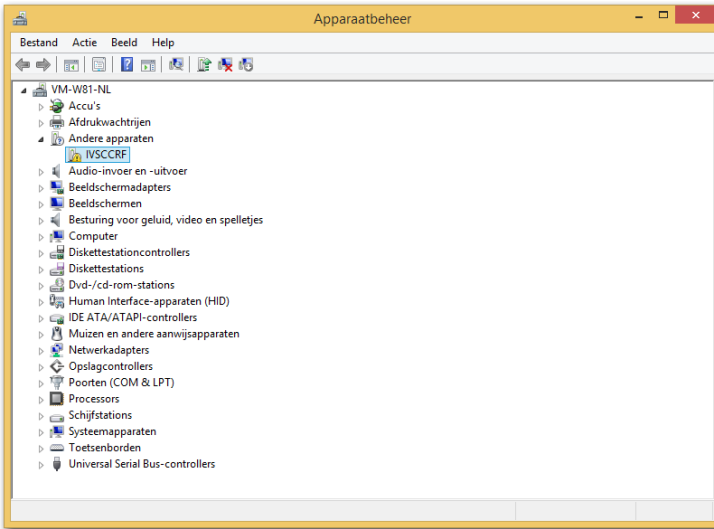
In het Start-scherm typt u 'apparaatbeheer'. Terwijl u typt verschijnt het zoekvenster.

Het zoekvenster toont alle locaties waar het woord 'apparaatbeheer' is gevonden



Klik in het zoekvenster op **Apparaatbeheer**. Het venster voor apparaatbeheer wordt weergegeven.

Apparaatbeheer



Onder de categorie *Overige apparaten* ziet u het apparaat IVSCCRF. Dit is het RF-II Base Station waarvoor nog geen stuurprogramma's zijn geïnstalleerd. Om de stuurprogramma's te kunnen installeren, dubbelklikt u op het apparaat IVSCCRF. Het venster met de eigenschappen van het apparaat wordt nu weergegeven.

Volg de verdere stappen zoals beschreven bij Windows 7, te beginnen bij pagina 9.

Windows Server 2012 R2

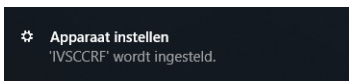
Voor Windows Server 2012 R2 volgt u de stappen zoals beschreven bij Windows 8.1.

Windows 10

Het RF-II Base Station sluit u aan op een USB-poort van de computer. Gebruik hiervoor de meegeleverde USB-kabel. Sluit het RF-II Base Station ook aan op de netspanning met de bijgeleverde adapter.

Als de netspanning is aangesloten, gaat de rode led op de voorkant van het RF-II Base Station branden. Er verschijnt een melding dat het apparaat door Windows wordt ingesteld.

Het apparaat wordt ingesteld



Windows gaat nu automatisch bij Windows Update controleren of er stuurprogramma's beschikbaar zijn. De stuurprogramma's voor het RF-II Base Station zijn echter niet beschikbaar via Windows Update. Daarna controleert Windows of de stuurprogramma's voorgeïnstalleerd zijn. Hoewel dat ook niet het geval is, meldt Windows toch dat het apparaat is ingesteld en klaar is voor gebruik.

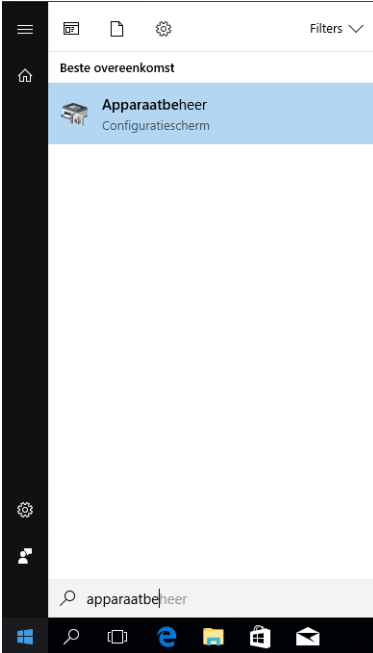
Het apparaat is gereed



Windows 10 zoekt niet automatisch op de usb-stick naar stuurprogramma's, ook al had u die van tevoren op een usb-poort aangesloten. U moet de stuurprogramma's met de hand installeren.

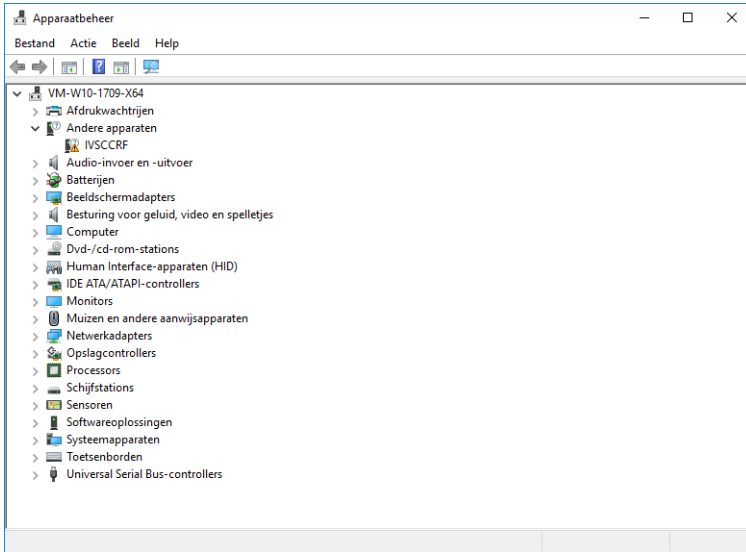
In het Startmenu typt u 'apparaatbeheer'. Terwijl u typt verschijnt het zoekvenster.

Apparaatbeheer starten



Klik hierin op [Apparaatbeheer](#). Het venster voor apparaatbeheer wordt weergegeven.

Apparaatbeheer



Onder de categorie *Andere apparaten* ziet u het apparaat *IVSCCRF*. Dit is het RF-II Base Station waarvoor nog geen stuurprogramma's zijn geïnstalleerd. Om de stuurprogramma's te kunnen installeren, dubbelklikt u op het apparaat *IVSCCRF*. Het venster met de eigenschappen van het apparaat wordt nu weergegeven.

Volg de verdere stappen zoals beschreven bij Windows 7, te beginnen bij pagina 9.

Windows Server 2016 en Windows Server 2019

Voor Windows Server 2016 en Windows Server 2019 volgt u de stappen zoals beschreven bij Windows 10.

